



學校型態公辦民營實驗教育學校 辦理之困境與因應策略一

一所學校的個案研究

沈秋宏

壹、前言

近年來實驗教育是許多家長的另一項選擇，也是一種新制度、新嘗試，選擇實驗教育，不外乎是要跳脫舊有求學體制或尋求平凡教養經驗，但是寶貝們也要跟著父母「選擇」，必須不斷地適應、變換與調整。到底，實驗教育是「不一樣的選擇」還是「一定更好的選擇」？隨著後現代社會潮流興起，民主化、自由化、去中心化與多元化的浪潮下，重視家長選擇權及學生學習權的實驗教育仍舊應運而生。

實驗教育需求不斷增加，為了讓實驗教育學校取得法源依據，在各界努力下2014年11月立法院三讀通過，《學校型態實驗教育實施條例》在2014年11月19日總統公布實施，《高級中等以下教育階段非學校型態實驗教育實施條例》在2014年11月19日總統公布實施，《公立國民小學及國民中學委託私人辦理條例》在2014年11月26日總統公布實施（吳清山，2015）。這三個法令簡稱實驗教育三法，落實教育基本法鼓勵政府及民間辦理教育實驗之精神，實施後正式開啓了教育創新與實驗的新里程碑，對學生學習權及家長教育選擇權具有時代意義（吳清山，2016）。

實驗教育三法實施後，實驗教育正式從所謂的另

類教育進入主流教育的一環，臺中市108學年度學校型態實驗教育發展情況，擁有五所學校型態公辦公營實驗教育學校，兩所私立學校型態實驗學校，除了這七所學校型態實驗學校之外，市政府於2018年12月在臺中市東勢區實驗教育園區核准一所學校型態公辦民營實驗教育學校，但核准至今，臺中市教育局仍未與委託學校簽訂行政契約，經臺中市議員黃守達在2020年5月26日於議會質詢時提出質疑，教育局到目前為止仍然不能確定實驗教育園區要不要做，也不願意與委託學校先行議約，學生與家長都在苦等。本研究旨在探討臺中市東勢區實驗教育複合式園區在辦理學校型態公辦民營實驗教育學校時所遭遇之困境與因應策略。

貳、研究動機與目的

一、研究動機

臺中市東勢區實驗教育複合式園區打造學校型態

沈秋宏：國立暨南大學教育政策與行政學系/博士班研究生

公辦民營實驗教育至今仍無具體進度，臺中市教育局指出，教育局不是拖延，而是在做嚴密又安全的評估。教育是百年大計，建立常軌和制度，無疑是一大挑戰，因而引發本文探究臺中市東勢實驗教育園區辦理學校型態公辦民營實驗教育之困境與因應策略，特將本研究的動機歸納如下：

(一) 後現代社會來臨，社會風氣亦從保守轉變為多元開放，實驗教育三法之一《學校型態實驗教育實施條例》，學校型態公辦民營實驗教育學校在設立時，與傳統實驗教育遭遇的困境大不相同。因此，引發本文探究東勢區實驗教育複合式園區之學校型態公辦民營實驗教育學校設立時所遭受的困境？

(二) 學校型態實驗教育蓬勃發展為我國教育發展的重要里程碑，特定區域之教育生態以及地方發展需求下，探究東勢區學校型態公辦民營實驗教育學校辦理之因應方式，並將研究結果提供政府政策之參考。

二、研究目的

基於上述研究背景及動機之論述，本研究以臺中市東勢區實驗教育園區辦理學校型態公辦公營實驗教育學校為例，進行現況的分析與討論。對此，本研究希望能達到以下目的：

(一) 探討臺中市東勢區實驗教育複合式園區辦理學校型態公辦民營實驗教育學校所遭受到的困境為何？

(二) 探討臺中市東勢區實驗教育複合式園區辦理學校型態公辦民營實驗教育學校遭受困境後之因應方式？

參、文獻探討

一、我國實驗教育的發展沿革

實驗教育學校的發展以1990年由人本教育基金會創辦的「森林小學」為起點，吳清山（2005）將實驗教育的發展分為四個階段，依序為「醞釀期：1996年以前」、「試辦期：1997-1999」、「法治期：1999-2000」、「推廣期：2000年以後」。余亭薇（2016）將我國實驗教育之發展分為「醞釀期：1996年以前」、「試辦期：1997至1998年」、「法制萌芽期：1999至2000年」、「法制擴充期：2001至2013年」、「法制確立期：2014年以後」。宋承恩（2017）將我國學校型態實驗教育發展分為三個時期，分別為「醞釀試辦期：1999年以前」、「萌芽發展期：1999至2013年」、「法制確立開花期：2014年以後」。綜觀上述學者的分類方式雖略有不同，但1994年行政院設立了「教育改革審議委員會」、1999年《教育基本法》及《國民教育法》之修訂以及2014年實驗教育三法立法通過，是為重要里程碑，本文將參照上述說法，將實驗教育三法的發展分為四個

時期，分別為「醞釀期：1993年以前」、「萌芽期：1994-1998年」、「茁壯期：1999-2013年」、「爆發期：2014年以後」。

二、學校型態實驗教育之意涵

(一) 學校型態實驗教育之意涵

走一條不一樣的學習路，沒有十全十美的教育模式，只有適不適合的教育方式。依據2018年1月修正之《學校型態實驗教育實施條例》（2018）第三條指出：「學校型態實驗教育，係指依據特定教育理念，以學校為範圍，從事教育理念之實踐，並就學校制度、行政運作、組織型態、設備設施、校長資格與產生方式、教職員工之資格與進用方式、課程教學、學生入學、學習成就評量、學生事務及輔導、社區及家長參與等事項，進行整合性實驗之教育。」

學校型態實驗教育屬於新型態的教育選擇機制，在政策、法律符合之下，將學校的管理、教學與評量的督導，與營利組織簽訂合約的方式辦理（Knutson, 2017）。在實驗教育設立的歷程中，老師積極參與協作探究與教學共享，持續與學科領域專家進行對話，成員間正向的社會依存關係，進而影響組織文化之改變，彼此互信相互陪伴，加上家長的信任與交付，成就教師為提高學生學習成效，而不斷努力前進（陳延興與朱秀麗，2018）。

學校轉型成學校型態實驗教育學校，會因為成立動機和制度設計上的不同，在政策執行時，影響學校的辦學成效。尤其公、私立實驗教育學校轉型動機大不同，在過程中遭遇不同挑戰，政策的方向、學校行政業務、組織的調整、第一線師資人員專業能力的培養，都是不可忽視的問題。學者針對我國學校型態實驗教育之研究提出以下建議：1. 實驗教育學校轉型前應有明確的教育理念；2. 可形成特定教育理念的策略聯盟；3. 政府機關對實驗教育學校的成立應謹慎把關；4. 政府協助實驗教育師資培育（林致憲，2018）。

在符合國家核定的最低標準下，國際人權法體系中提及，人民可以自由選擇就讀的權益，且擁有自決權來設置民族學校體系，提供家長選擇讓子女以適合其民族文化的方式接受教育（王前龍，2017），本研究之園區屬大埔腔客家語系，園區實驗學校設置實應以客家文化為其課程元素。再者，基於憲法保障原則，可以透過「參與式」的自決形式來影響教育政策，並與居民「共同管理」，參與公共治理（participation in public government）透過國家政策，以人口數、自然環境（環境、交通），採取「公共政府」的自決形式，獲得主控權（Imai, 2009; Ruru, 2009），因此實驗學校在設立時，就必須考量當地文化、人口數、交通、環境等議題，事先召開

座談會、說明會，與居民溝通、協調，運用參與式、共同管理的形式，達成民族自決的公共政策。

由此可知，學校型態實驗教育擁有特定教育理念，非以營利為目的，不受傳統公立學校制度所約束，重視學生學習權及五育均衡發展的整合性實驗教育，在設置之時，必須考慮當地民族文化、人口數、社區、交通、甚至是環評等議題，以「參與式」、「共同管理」的自決形式，與居民溝通，這也是本研究所要探討之主題與方向。

(二) 學校型態實驗教育實施條例修正重點

為保障人民學習及受教育之權利，加上後現代主義強調多元、解構的思潮來說，我國傳統的教育也產生了衝擊，其中實驗教育的實施即為顯著的例子（楊振昇，2015）。具體來說，我國《學校型態實驗教育實施條例》頒布後，學校型態實驗教育成為現行教育體制之一環，但在施行後教學現場陸續反映許多問題，其中有關學校型態實驗教育的問題，包括：1. 實驗教育之特定教育理念不夠明確；2. 實驗教育之學生總人數限制太大，應予提高人數；3. 公立學校實驗教育之比率上限應予放寬；4. 機構轉型學校型態其場地用途別及建築物應給予彈性；5. 實驗學校校長任期與計畫期程應予彈性；6. 適用對象應延伸至高中；7. 受託學校經費運用應給予彈性；8. 教師校長權利義務及權益應明確（楊振昇，2018）。基於上述問題，教育部為回應教學現場及社會多元需求，研修實驗教育三法，2018年1月31日實驗教育三法修正案經總統公布實施。其中學校型態實驗教育實施條例修正重點如下：

1. 連貫實驗教育學制：開放高級中等學校可委託私人辦理，私立學校限定為辦學績優的法人始得申請，學校型態實驗教育辦理對象延伸至專科以上學校。
2. 提高實驗學校學生人數上限：每年級學生人數40人至50人，國小至高中（12年一貫）學生總人數480人至600人，僅辦理高中或國中者，其學生總人數120人至240人。
3. 開放實驗教育學校聘僱外國人：實驗教育學校對於聘僱外國人部分開放，讓實驗教育學校及機構均得以聘僱外國人從事學科、外國語文課程教學、師資養成、課程研發及活動推廣工作。
4. 擴大實驗教育補助範圍：各教育階段學校學生依法令所定之各項受教權益、福利及優惠措施之外，擴大補助範圍，將公立高級中等學校、私立高級中等以下學校及實驗教育機構納入補助範圍。
5. 放寬公立學校辦理實驗教育比率：公立學校辦理學校型態實驗教育除原住民重點學校外，單一縣市同一教育階段之辦理上限由10%放寬至15%，全國同一教育階段比率不得超過10%（楊振昇，2018）。

三、臺中市學校型態實驗教育學校現況

親子天下曾在2015年針對家長做過民調，近四成的受訪家長表達，願意讓孩子就讀課程和師資不受教育部規範的實驗教育學校。隨著威權規訓與懲罰的時代解凍，社會反動思潮及對傳統標準化之下的學校不信任，從觀望化為實際行動，加上以學習者為中心個別化、適性化的教育理念，參與實驗教育的行列已蔚為風潮。

(一) 目前學校型態實驗教育學校的現況

在2014年11月底實驗教育三法公布後，參與實驗教育人數呈現爆發性的提高。我國學校型態實驗教育的學校數及學生人數從103學年度的0校，到108學年度80校7334名學生（如表1、圖1、圖2）。

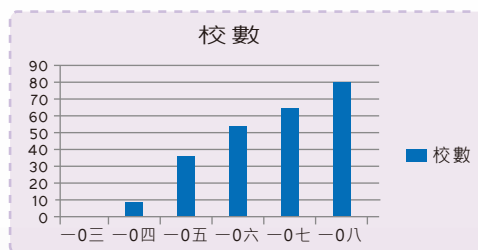
/表1:103至108學年度學校型態實驗教育學校數及學生人數

學年度	學校型態	
	校數	學生數
103	0	0
104	8	277
105	35	2764
106	53	5139
107	64	6244
108	80	7334

資料來源：實驗教育概況：高級中等以下學校實驗教育概況，教育部，2020
<http://stats.moe.gov.tw/statedu/chart.aspx?pvalue=51>

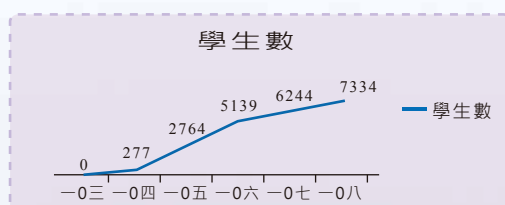
實驗教育強調家長教育選擇權與學生學習權，以學校型態設置，讓學生就學管道與課程教學選擇性增多，加上公立學校學費負擔降低，交通距離拉近，學校經營重視特色發展，吸引學童就近就讀，也彰顯學校多元創新教學（林錫恩等人，2018）。在實驗教育三法通過後，短短六年內，學校型態實驗教育學校從103學年度到108學年度，就學校數量以及學生數量來看成長快速，學校型態實驗教育可以說是這波實驗教育熱潮最重要的推手。

/圖1:103學年度至108學年度我國學校型態實驗教育學校數



資料來源：實驗教育概況：高級中等以下學校實驗教育概況，教育部，2020
<http://stats.moe.gov.tw/statedu/chart.aspx?pvalue=51>

/圖2:103學年度至108學年度我國學校型態實驗教育學生總數

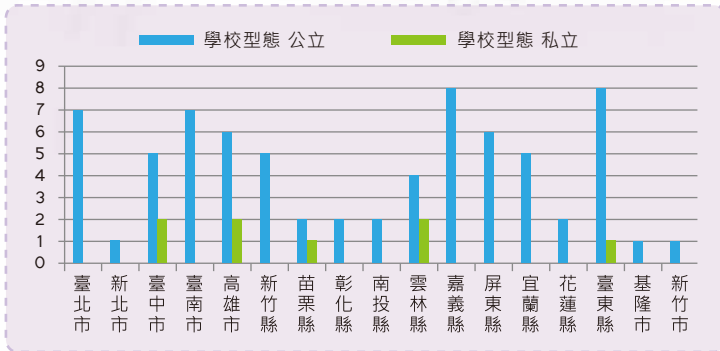


資料來源：實驗教育概況：高級中等以下學校實驗教育概況，教育部，2020
<http://stats.moe.gov.tw/statedu/chart.aspx?pvalue=51>

(二) 臺中市學校型態實驗教育學校的現況

學校型態實驗教育就全國108學年度國教署資料，全國共有80所，其中公立72所，私立八所，其分布如下圖（如圖3）。臺中市108學年度學校型態實驗教育學校現況，五所學校型態公辦公營實驗教育學校（博屋瑪國小、東汴國小、中坑國小、善水國中小學與市立和平國中）。兩所私立學校型態實驗教育學校（磊川華德福實驗教育學校與華德福大地實驗學校）。

/圖3:108學年度各縣市學校型態實驗教育學校數分布



(三) 臺中市學校型態實驗教育學校辦理情形

臺中市各式實驗教育團體、機構及學校辦理實驗教育種類相當完備，實驗教育類型包含公辦公營、民辦民營、在家自學、團體自學、機構自學。在學校型態公辦公營實驗教育共有五所實驗教育學校，分別為博屋瑪國小、東汴國小、中坑國小、善水國民中小學以及市立和平國民中學等五所。學校型態私立實驗學校為磊川華德福實驗教育學校與華德福大地實驗學校等兩所。其辦理情形如下：

1. 博屋瑪國小

博屋瑪國小，原為臺中縣和平鄉自由國小分校，創立於1949年，1965年更名為達觀國小，學校有90%的孩子為泰雅族，教師中亦有60%的比例為原住民，2016年8月1日正式改制為全國第一所推廣原住民文化的民族實驗教育學校，並正式更名為博屋瑪國小。博屋瑪國小在學校的課程方面，融入大量的泰雅文化，包含：泰雅文學、社會組織、精神文化、生態智慧、生活技能、部落史地、藝術樂舞，在將課程細分為26個主題。學生的上課地點不僅在教室，整個山林都是學生學習的教室（親子天下，2017）。

2. 東汴國小

臺中市太平區的東汴國小，面臨人口外移及少子化的困境，之前每班學生數平均只有五、六名學生，為了讓學校持續發展，發展實驗教育引進混齡教育及生態課程，轉型成混齡實驗教育，打破原本學制及班級的限制，分成低、中、高三個年段進行教學，由兩位導師分工照顧。活化課程安排，要求師生必須一起

登臺中太平地區的小百岳，實測山頂與山下的溫差，讓學生親身體會每上升100公尺，溫度會降低多少。此外，學生在學校附近的小溪中觀察螃蟹產卵，配合夜行生物作息，安排夜間活動，如在校園內搭起白色布幕，在燈光的照映下，學生觀察蛾和獨角仙飛舞的情形（親子天下，2017）。

3. 中坑國小

中坑國小雖位於臺中市和平區、東勢區交界，但學校幾乎沒有原住民學生，地處偏遠加上少子化影響，面臨裁併校的窘境。在教育局的支持下，加上教育部104學年度推動《創新混齡實驗教育計畫》，由國立政治大學教育系擔任輔導單位，於2015年7月28日通過實驗教育計畫的審查，使中坑國小成為首波轉型的公辦公營實驗教育學校（邱義隆等人，2016）。中坑國小以耶拿理念為主軸，透過混齡的方式實施教學，輔以「客家心、中坑情，人文、活力、創新」的學校願景與教育課程；在多元學習的概念下，強調在地客家文化、山野教育、生態環境、地方產業等，透過混齡教育並結合在地文化及生態環境，創造出獨樹一格的教學方式，成功扭轉了偏鄉小學的劣勢（邱義隆等人，2016）。

4. 市立善水國民中小學

市立善水國民中小學於2016年8月1日成立，106學年度開始招生，由前市長林佳龍命名，緣起「上善若水」為教育主軸，依學生特質與需求以「接納、關懷、成長」為願景，課程教學內容與模式，發展一套能協助學生適性發展、潛能開發和進路選擇的另類課程。課程實施混齡教學，透過老少共學的互動過程，讓學生享受祖孫共學的樂趣，採主題式教學中融入各科之技藝教育、品格教育、基本學力、自主管理等特色課程。並針對學生需求，採體驗、實作、觀摩、探索、服務、表演、團體生活等多樣化且彈性的方式進行教學，培養學生正確的價值觀，建立自信心（臺中市立善水國民中小學，2020）。

5. 市立和平國中

和平國中在2018年3月申請泰雅民族實驗教育，經教育部國民及學前教育署及臺中市教育局核定通過，於108學年度起，正式轉型為中南部第一所民族實驗國中。規劃創新的「雙軌課程」模式：第一軌課程是個別化、精緻化的教學，以語文、數學、自然與生活科技以及社會領域課程為主，科技領域為輔。第二軌課程是以藝術與人文、健康與體育以及綜合活動等領域為主，科技領域為輔，規劃主題式的泰雅民族文化實驗課程，以「狩獵與山林生活」、「農耕與家庭生活」、「編織與圖騰文化」以及「樂舞與祭典文化」為架構，提供學生不一樣的學習與體驗教育內容（臺中市和平國中，2020）。

6. 臺中市私立磊川華德福實驗教育學校

磊川華德福實驗教育學校前身於2000年12月2日，台中市人智哲學發展學會成立，並以設立小學為首期工作目標。2002年4月26日，獲准設立非學校型態實驗教育學苑（機構）。2003年8月29日更名為「台中市磊川華德福實驗小學」。2018年4月3日更改學校校名為「台中市磊川華德福教育機構」。2017年2月24日，磊川成為全國第一所民辦民營的實驗教育學校，並致力創造全人的兒童教育。磊川華德福教師的任務在於幫助每位兒童能有（1）獨立工作的機會與能力；（2）對於具體知識的興趣；（3）和諧的社會性發展力。最大的努力一定要放在培養自由的人，讓人有能力定義自己的目標，指導自己的生活（臺中市私立磊川華德福實驗教育學校，2020）。

7. 臺中市私立華德福大地實驗教育學校

2013年創立華德福大地實驗教育自學團體，2014年創立華德福大地實驗教育自學機構，2018年創立華德福大地實驗教育學校，一所真正由教師、醫師、家長共同守護孩子的完整華德福學校。華德福大地實驗教育學校教學九大特色（1）以人為本的引導式教學；（2）以自然為滋養的環境；（3）以藝術為成果的學習；（4）以故事為圖像做啟發式教學；（5）以詩、歌、童謠與遊戲成為口語的表達能力；（6）以主體連結橫向副課程的統整教學；（7）以韻律為結構建立規律性的課程安排；（8）以尊重為啟發讓自由成為想像及創意的搖籃；（9）以支持為力量讓學生脫離障礙。華德福學校把學校當作一有機體，具有意志、感受、思考三大面向，以愛為核心，教育為行動，培養真自由之人，華德福教育是一種紮實實踐與啟迪人的教育（臺中市私立華德福大地實驗教育學校，2020）。

綜上所述，臺中市學校型態實驗教育以多元、完善之樣貌，提供家長多元教育選擇，以學生為中心，引導學生適性學習，尊重學生的學習權及多元智能的展現，為學生帶來無限的可能，也為教育發展開創新契機，在教育自由化與市場化的趨勢下，學校型態實驗教育設置有其必要性，未來臺中市東勢區實驗教育複合園區設立實驗學校為本研究探討的單一對象，在實驗學校設立過程所遭遇的困境與因應策略，是研究者欲探討的研究問題。

肆、研究設計與實施

本研究對象是臺中市東勢區實驗教育複合園區設立實驗學校單一的對象，研究者關心的是實驗學校設立的過程與遭遇的困境與因應策略，焦點屬於特定的事實，而後續發展的狀況並非研究者所能控制，且在大環境的情境發展下探究該校所發生的現象，符合個

案研究的定義。

一、研究對象

本研究對象為臺中市東勢區實驗教育複合園區設立學校型態公辦民營實驗學校。研究者採用訪談、非參與觀察等研究，探討學校設立與發展歷程中可能遭遇的問題，觀察個案周邊民意代表之議會質詢以及個案周邊國小校長是本研究的主要訪談對象，相關決策官員與地方人士之想法及意見，蒐集於地方座談會及議會質詢之回答。

（一）學校環境

學校位處原國立東勢高工舊校址八公頃多土地，規畫為實驗教育複合式園區，開放老少共學以及農工、藝術等學項。實驗教育園區第一期多功能中心整修工程委託南陽國小發包，目前已完工，園區由東勢國小代管並開放社區使用，第二期工程預計2020年年中完工，進行綜合大樓整修及校園入口景觀重建。

（二）學校設立理念

「實驗教育是全人式的平民教育！」前市長林佳龍表示，他自己的孩子讀實驗教育學校，讓他重新認識教育該用什麼方式，提供更多的教育選擇權，實驗教育不是貴族教育或菁英教育，透過實驗教育，可以打破學習框架，讓孩子發揮天賦。個案園區打造自然與社區融合的氣氛，規劃設計以具客家飲食及文化特色的石砌石牆及月桃、紫蘇、黃連木、青剛櫟等植栽，融入客家文化氛圍整體營造（臺中市政府教育局，2017）。

（三）學校設立的特質

個案學校依教育局表示，為強化園區與社區的連結，市府前期委託東勢區中山國小進行東勢地區人文資源調查，與當地居民進行訪談，彙整耆老口述資料及相關文獻，做為園區規劃的在地人文論述基礎，也為未來實驗教育學校提供課程資源，並納入藝術人文、農工教育、老少共學、市民農園、學人宿舍、藝術治療、藝文展演等實驗教育村概念，期待營造出國家級的公共生活場域。

（四）學校目前發展狀況

實驗園區目前在東勢區已經舉辦10場社區分享會及7場工作坊，與民眾進行交流分享、闡述實驗教育理念，2018年12月6日，教育局核准委託海聲華德福辦理實驗教育園區的公辦民營案。2019年3月10日由於東勢實驗教育園區，經市府環保局的環評大會決議，請教育局修正環評報告後再審。2019年6月22日至7月4日在實驗教育複合式園區多功能中心舉行「東勢實驗教育複合式園區先期規劃成果暨大埔客家生活文化展」，同年6月30日則於同地點舉行藝文同樂會，歡迎民眾前往瞭解市府對實驗教育複合式園區的規劃。2020年5月26日臺中市議員黃守達質詢，「東勢

實驗教育園區」，從核准至今，尚未與受委託學校海聲華德福簽訂行政契約。2020年5月國教署審核時建議，待2020年8月地質安全鑑定報告完成後，再行評估後續處理方式。

二、資料蒐集

本研究自2020年5月開始進行，資料蒐集溯及2019年臺中市議會議員質詢資料與地方視察座談會議資料，主要透過訪談、非參與觀察等二種方式，蒐集個案相關資料。茲就研究方式之具體作法說明如下：

(一) 訪談

本研究以「半結構訪談」為主要資料蒐集方法之一。研究者以身處在地學校校長，平日與友校校長良好互動為基礎，作為深入探究，訪談時採用開放性問題，訪談焦點聚焦東勢區學校型態公辦民營實驗學校設立之困境與因應之道，在確定受訪者能提供豐富多元之資訊，並徵得受訪者同意後到各校拜訪，進行一對一訪談，訪談自2020年5月29日起至2020年6月持續進行，期間共有五人受訪。每次訪談大約40分鐘，於受訪校長同意下進行錄音，事後再將內容轉為逐字稿。訪談重點與對象示例如表2所示。

表2: 訪談日期、重點與對象

日期	訪談重點	訪談對象	代碼
2020.06.11	東勢區實驗教育園區設立	A校校長	A-1090611-訪
2020.06.12	學校型態公辦民營實驗教育學校面臨之問題(困境與因應之道)	B校校長	B-1090612-訪
2020.06.15		C校校長	C-1090615-訪
2020.06.16		D校校長	D-1090616-訪
2020.06.17		E校校長	E-1090617-訪

(二) 非參與觀察

研究者蒐集民意代表議會質詢之內容與記錄，蒐集決策官員、民意代表與地方人士相關想法及意見，主要內容包括該園區座談會、議會質詢之答詢、地方民代、教育局官員與東勢區實驗教育園區各項座談會議與視察活動，當時之記錄與觀察到的重要事件，對該園區現象的觀察與詮釋，進一步探討重點、研究省思等。本研究採非參與觀察，重要的觀察的重點、日期與觀察持續時間次數如下表所示：

表3: 觀察事件與重點

觀察事件	觀察重點	日期	地點	代碼
甲議員質詢	東勢高工舊校地擬將改為實驗學校	20190222	臺中市議會	甲-1080222-質
甲議員會勘	甲議員邀請教育局、勞工局，前往東勢區實驗園區會勘	20190314	東勢區實驗複合園區	甲-1080314-勘
甲、乙議員座談會議	甲、乙議員邀集教育局、在地校長座談，實驗學校設立問題	20190327	東勢國小	甲乙-1080327-座
乙議員質詢	東勢區實驗教育學校設立(臺中市議會，2020)	20200516	臺中市議會	乙-1090516-質
乙議員質詢	東勢區實驗教育學校設立(臺中市議會，2020)	20200527	臺中市議會	乙-1090527-質
甲議員質詢	東勢區實驗教育學校設立(臺中市議會，2020)	20200529	臺中市議會	甲-1090529-質
丙議員質詢	東勢區實驗教育學校遲未簽約問題(臺中市議會，2020)	20200529	臺中市議會	丙-1090529-質

三、資料分析與研究倫理

(一) 資料的整理

在資料編碼之前，研究者將每一份資料編號整理，以作為日後分類編碼的參考。例如(訪談A校，1090603)表示在2020年6月3日對A校校長長所作的訪談。觀察資料按照來源的對象和建立的日期編號，例如：甲-1080222-質，代表2019年2月22日，甲議員於台中市議會質詢之紀錄。整理分析的過程，為了防止研究者個人的偏見，研究者除了自己重複仔細閱讀資料之外，也請同事閱讀校正資料。

(二) 編碼資料引用方式

研究資料分成訪談資料、觀察資料二大類。

1. 訪談資料的呈現：依「受訪者代號」「訪談日期」「資料類別」進行資料呈現。引用方式如(A-1090603-訪)

2. 觀察資料的呈現：依「觀察代號」「觀察日期」「資料類別」進資料呈現。引用方式如(甲-1080222-質)

(三) 資料分析與信實度

本研究資料分析依研究目的區分為「臺中市東勢區實驗教育複合式園區辦理學校型態公辦民營實驗教育學校所遭受到的困境為何?」、「臺中市東勢區實驗教育複合式園區辦理學校型態公辦民營實驗教育學校遭受困境後之因應方式?」二大部分。再者，分析訪談逐字稿、觀察記錄及文件所得資料進行編碼、反覆推敲，以形成各個主題。另外，為提高研究的信實度，採用不同資料來源(參酌新聞報導、教育局新聞、議會質詢資料)、不同方法(包含訪談、非參與觀察分析)進行三角檢定。針對不同資料來源、不同方法蒐集資料，進行資料的互相對照，若產生不一致的資料則捨棄不用，不列入研究結果的分析。

(四) 研究倫理

本研究將準備訪談大綱，訪談時採用開放性問題，訪談焦點聚焦東勢區學校型態公辦民營實驗學校設立之困境與因應之道，訪談的過程中，讓受訪者充分表達，並徵得受訪者同意下進行錄音，輔以紙本記錄，因受訪者皆為現職校長，為避免困擾，以化名或模糊化處理，最後將所有訪談資訊繕打成逐字稿，進行整合性分析並確保資料保存之安全性。

伍、研究結果

一、個案實驗教育學校設立與辦理之困境

臺中市有各式實驗教育團體、機構及學校相當完備，在選擇性不虞匱乏之下，又積極推動實驗教育，在臺中市東勢區打造國內第一個複合式實驗教育園區，引進國外實驗教育村概念，整合全方位資源發展十

二年一貫學校型態公辦民營實驗教育。但遲至今日，東勢區學校型態公辦民營實驗學校到現在進度牛步化甚至停擺，其面臨之困境如下：

(一) 面臨少子化衝擊，在地偏鄉學校招生受到擠壓

這幾年來少子化現象和衝擊日趨嚴重，帶來的影響是全面性的，首當其衝的是學校面臨招生困難的處境。依據戶政資料的統計，106學年度東勢區國小一年級新生人數303人，107學年度東勢區國小一年級新生人數348人，108學年度東勢區國小一年級新生人數335人，東勢區國民小學總校數10所，其中學生人數100人以下暨班級數六班以下的偏鄉小學有六所。偏鄉地區的學校普遍存在一些先天不利的現象，加上少子化現象，生源本來就不足，如果再多了一所實驗學校勢必帶來鄰近學校招生壓力，面臨裁併校、關校的窘境。

我在東勢區當校長已經邁入第五年了，東勢人口數不斷下降，我記得好像破五萬人大關了，原本東勢區少子化問題就很嚴重，原有十所國小已經招不到學生了，如果再成立實驗學校，其他學校一定會面臨減班、廢校的壓力，這是非常令人憂心的。(A-1060603-訪)

東勢高工舊校地教育局擬將改為十二年國教實驗學校，經與山城中、小學校，高中、高工大多數校長、山城社區大學座談，與會校長皆提出會衝擊許多當地國中、小學原學校學生的入學招生，在少子化的環境會造成非常大的衝擊。(甲-1080222-質)

本議員勤走基層，熟知地方鄉親對此事有正反兩面的意見，……缺點方面因為現在是少子化的時代，可能會造成各校招不到學生的窘境，但也有鄉親私下向本席表示，只要各校走出各校特色具備競爭力的話，就會像00國中一樣吸引學子紛紛入學。(乙-1090527-質)

丙議員質詢……，教育局答覆：東勢區當地議員、十所國小及三所國中校長都有疑慮，以及少子化影響，東勢區一年只有300位左右的新生，如果成立實驗教育學校，其他學校可能招不到學生，甚至要關校，教育局必須考慮這些因素。(丙-1090529-質)

每年到招生季節各校使出渾身解數搶學生，想要穩住新生班級數拼命行銷辦學特色、祭出免午餐費、免課照費用、提供早餐、送獎學金、平板、交通車接送、倡導自由學區……年年花招百出，就是想把東勢區內僅有300名左右的學生、也不是自己學區內的學生拉近自己學校，原本小學已有10所已經經營困難的現象若加上實驗學校恐造成學生流失更嚴重。(C-1090615-訪)

實驗教育學校畢竟仍是一所學校，會影響設立點附近學校的招生情形，是在所難免的。若無相關緩衝

配套就直接創立，勢必衝擊到鄰近學校。實驗教育學校的設立是要給予學生家長更多的教育選擇權，但若變成各校間的互相資源排擠，反而與最初的美意相違。(E-1090617-訪)

(二) 行銷不足及未來教育銜接困擾，社區接受度不高

以往家長對實驗教育的認知，實驗教育「花費高、實驗高、銜接低」，且私營或機構較多，成本居高不下，家長必須審酌經濟能力。實驗教育講究學生的「主動學習力」，因為行銷不足，家長不了解孩子真正的需求是什麼，加上客家地區民風純樸，但要把孩子「嘗試」送到實驗教育學校，仍有疑慮。如果發現孩子不適應實驗教育的教學方式時，孩子未來是否能夠再回到傳統學校，國、高中課業是否能夠銜接，都是家長憂慮與接受度不高的原因。

東勢區是客家聚落，傳統晴耕雨讀的觀念，家長對實驗教育不是很清楚，不願意讓自己的孩子成為白老鼠，加上整體行銷不足，家長誤以為是體制外的學校，甚至很多家長質疑是否需要花大錢教育孩子，或是課程設計會脫離原有的公立學校架構而裹足不前。(A-1060603-訪)

私立學校應該要自負盈虧、自負學校成敗，看看我們東勢區公立學校在軟硬設備往往要錢沒錢、要人沒人，而實驗學校是私立財團不須自籌財源由市府提供補助，要錢有錢、自己也可以挑選適合的教師，看在我們這些市立學校頗為辛酸。以往實驗教育學生家長社經地位高，形成另類貴族學校，強者越強、弱者越弱，M型學習效應存在，家長會望之卻步，擔心學費會很貴吧？加上客家地區家長重視課業，多少會擔心升學的問題，會不會跟不上其他學校的學生。(C-1090615-訪)

說實在的，實驗教育的銜接很令人擔憂，目前為止看不到高教階段，必須要能夠媒合大學端、社區大學……。(D-1090616-訪)

除了上述的環境因素外，一般家長對於實驗教育學校未必有全盤性的理解，對於實驗教育的理念與實質成果，家長接受程度可能會低於普通學校，進而影響招生成效。(E-1090617-訪)

(三) 政策反覆社區溝通不足，未顧及地方意見及需求

該園區基地從921震災後東勢高工遷校至今，經歷三任市長，2014年胡志強市長年代，臺中市府宣示預備斥資五至十億元，在東勢興建「客家土圍樓多功能文化園區」，未料2014年4月市府客家事務委員會表示，評估之後將朝向以具備客家精神為重點的客家多功能文化園區案。2015林佳龍接任市長後，計畫在八公頃的園區，設置包括客家主題展示館，客家故事館，客家產業館，客家演藝廳等四大場館，之後

又改為沒有學區限制的實驗教育複合式園區。現任市長盧秀燕則打算做複合式的規畫，除實驗學校外，並依在地需求開闢休閒運動園區，和農夫市集展示行銷蔬果。整個政策反反覆覆，每個階段每個規劃都宣示、宣傳得沸沸揚揚，但溝通不足，由上而下未顧及地方意見及需求，讓社區居民高度期待，希望又高高落下。

唉！這片土地命運多舛，該地原本為東勢高工校址，東工遷校後改為客家園區用地，現在又改回學校用地，土地使用方式完全未參照地方意見，有違公民參與原則，感覺很不尊重地方。（B-1060612-訪）

本席依稀記得在東勢國小的那場會議，與楊局長、東勢區各校校長及地方人士已經一年半了，很關心東勢實驗學校為何到現在一點進度都沒有呢？...東勢實驗學校為舊東工校區的原因這些本席都知道，在胡市長任內一度要打造成客家圓樓，只聞風聲卻不著雨聲，連週圍的路名都命名成圓樓前街、圓樓街等等，但最終定案為「東勢實驗學校」。但921大地震就閒置至今，想想居民的期待……。（乙-1090527-質）

...支持實驗教育的背後政治力量，如同支持教改背後亦有一定的政治力量，嗯...哈哈...只是通常是隱晦不明的力量，所以很難說清楚，簡單的說，應該就是決策核心的人員，具有決定的力量。而且這塊土地的運用，我感覺不符合地方期待，要怎麼說...，或許是眼界不夠開闊、意見無共識，如何能整合山城優勢的特殊性？（D-1090616-訪）

（四）園區鄰近斷層帶，環評及地質安全鑑定仍未通過

東勢實驗園區地處921地震後廢棄校區，位於經濟部公告之水庫集水區以及水利局公告之山坡地特種地區，且行政院環境保護署規定，於山坡地或集水區興建或擴建，對環境有不良影響之開發行為，應實施環境影響評估，其目的在於加強實施水土保持處理與維護，以保障居住環境安全和活化地方經濟。2020年3月經環評大會決議

，請教育局修正環評報告後再審；2020年5月中央國教署審核時也建議仍須辦理地質安全鑑定，釐清用地安全性，為維護未來使用安全，因此整個園區必須等到地質安全鑑定報告完成後，再行評估後續處理方式。

這塊地台中市市府已投入上億元以上，預計今年8月份環評及地質鑽探的報告將會完成，到時環評通過的話，希望楊局長能儘速推動東勢實驗學校的計畫，希望能早日落成啟用，本席會持續追蹤，謝謝楊局長。（乙-1090527-質）

對於舊東勢高工建設，第一工期已經完成，第二、三工期進度如何？問題所在？本席經過921大地震，當初情形死傷慘重記憶猶新，清楚地質環評的重要性，本席肯定局長在議員質詢，清楚解釋前因後果及負責任態度！（甲-1090529-質）

東勢實驗教育園區從2018年12月核准至今，已經一年半，根本是擺爛拖延...。教育局答覆，東勢區多數國中小校長對實驗教育有疑慮，加上園區安全性問題，經市府環保局環評大會決議，請教育局修正環評報告後再審；另中央國教署審核時也建議仍須辦理地質安全鑑定，釐清用地安全性，維護未來使用安全，因此教育局不是拖延，教育局必須做非常嚴密的評估...。本席也質疑，教育局以土質脆弱有潛在風險為由，要等環評程序完成後才能確定，但環評程序已經超過一年半，教育局到目前為止仍然不能確定實驗教育園區要不要做，...。（丙-1090529-質）

東勢高工舊址因為921地震造成原校舍損壞倒塌



不堪使用，腹地面積廣大，雖歷經20年但舊址是否已安全無虞，應審慎進行環境評估，將校地進行多角化的規劃與利用。（C-1090615-訪）

東勢實驗教育園區設定的地點在舊東勢高工，東勢高工當時因921地震而遷到新址，現在這個園區是否仍適合作為學校地點，我想仍需詳細評估。（D-1090616-訪）

（五）園區對外交通不便，無法吸引外地學生

東勢區位居山城，對外沒有高速公路或快速道路，唯一計畫之東勢豐原生活圈快速道路（石岡東勢聯絡道），命運多舛，於2014年3月21日經過市府「環境影響評估審查委員會第25次會議」審議，決議通過，在時任臺中市市長胡志強任內動工，但因打公老坪隧道路線環評程序瑕疵問題，遭石岡居民提起訴願後，被後來上任的市長林佳龍宣布停工，並重啟環評，經台中高等行政法院認定新環評案有瑕疵致使環評遭撤銷而停工至今，盧市長上任又重起環評。實驗學校設立在東勢區，除了進出旅運時間增加之外，缺乏一條高等級的防災道路，且豐原石岡間之交通瓶頸，無法提供快速需求之運輸功能，整體周邊路網的運輸機能欠缺完整性，要吸引外地家長或學生值得商榷。

東勢區地處偏遠，聯外道路缺乏，唯一通往豐原高速公路於上下班顛峰時間造成塞車、交通事故頻繁，在外地上班者耗費時間與體力，造成生活及對家庭極為不便，應盡快解決交通困境。（D-1090616-訪）

東勢地處台中市邊陲，交通出入很不方便，加上東勢國道四號生活圈的連通看不到曙光，只有景觀橋一座…，對於家長進出東勢很不方便，交通等待開發連通。（C-1090615-訪）

東勢區處於非山非市的地帶，無法獲取偏遠地區般的教育資源挹注，但本身又實質上地處較偏（無鐵路經過，僅能依靠公車路線對外聯絡），這個可能造成家長們送子弟就讀的意願大幅降低。（E-1090617-訪）

二、個案實驗教育學校設立與辦理之因應策略

（一）委託公辦民營實驗學校，應以現存實驗學校之規模整體遷入

東勢區人口數不到五萬人，現有三所國中及十所國民小學，幾乎半數以上的學校都是小校，加上少子化影響下，學校經營與招生年年出現搶學生的戲碼，如果教育局簽約委託之學校型態公辦民營實驗學校，只有部分師生或以分校的方式遷入東勢區實驗學校，勢必引起週邊學校反彈，也無法帶來繁榮地方的期待，建議應以現存之實驗學校規模整校遷入，避免互搶學生，或者又造就另一所偏鄉小學。

乙議員：如果整個都要過來，站在地方立場，我聽有一部份的人，如果要過來，是對山城是好的，因為什麼，2、300個來這邊一定要吃住，再來，正式進去，招生會越來越多，這是一個正面的，但是還有一項就是說，它如果用分校來，可能對山城的影響可能就沒有了，因為山城沒辦法臨時招到，…那天在開會，局長你也知道，一些校長就好像很煩惱的感覺，這個實驗教育園區如果做得很好，很多學生都會來讀就完了，原本那些國小、國中，看那些學校要怎麼辦？對嗎？（乙-1090516-質）

其實東勢區人口少、學校多，再設立學校有點浪費，雖然是另類學校，如果該地委辦給海線某華德福學校經營，應請該校整校遷入以保障生員數，以避免東勢再增加一間小校浪費資源。（C-1090615-訪）

教育行政管制的鬆綁與解構，鼓勵民間興學是台灣教育改革的四大訴求之一，如果可以藉民間力量辦出一間優質學校，對周邊學校形成良性競爭也不是不可以。東勢地區因921地震關係，蜷曲人口自六萬餘人已降至五萬人左右，在台中市各區人口統計排名倒數第七，如果能因設校整個學校近來帶來外地人口或可活絡地方經濟。（B-1090612-訪）

（二）與當地學校共生共榮，成立東勢區校際聯盟

必須思考東勢區現有教育生態與未來實驗園區實驗學校的關係，找出能與當地學校共生共榮之策略，譬如成立東勢區校際聯盟，實驗學校與東勢區資源共享共榮，創造均質的教育環境，提升東勢區教育人才



品質，讓實驗學校與東勢區學校學生互相交流成長，提升孩子的眼界。

其實東勢地區交通不便，對外交流機會不大，如果能夠和實驗學校一起成立東勢區校際聯盟，讓實驗學校與東勢區資源共享共榮，創造均質的教育環境，也可以思考一併成立教師成長中心，鼓勵教師與實驗學校共備發展東勢在地文化課程，協同研習提升東勢區教育人才品質，定期辦理實驗學校與東勢區學校家長、學生交流。（D-1090616-訪）

（三）整合現有偏鄉學校，轉型實驗學校

少子化不僅衝擊都市學校，連偏鄉學校也不敵少子化浪潮，東勢區近十所國民小學，新生一「生」難求，未達百人六班以下學校只有六所，將來恐面臨裁併校或轉型問題。教育局可以啟動整合暨轉型發展作業，請東勢區國民小學提出轉型方案，以目前東勢區現有之小校提出實驗教育學校設立計畫，以推展學校特色課程或實驗課程，提高招生率，並降低來自社區的阻力。

如果是本市需要成立一間公辦的華德福實驗學校，可以仿照他縣市，譬如宜蘭縣啊，可以指定東勢區某間小校轉型，舉辦個公聽會，和地方、家長溝通一下，不須再辦一間新校。（B-1090612-訪）

（四）成立科技大學，設立多功能實驗園區

豐原東勢山城區（山城區：東勢、新社、和平、石岡、豐原、苗栗縣卓蘭），沒有一所大專院校，地方學子必須遠赴外區求學，東勢實驗教育園區腹地廣大有條件設立大專院校，政府可以輔導勞工大學或社區大學開辦科技大學，連結企（產）業、官方資源，共同活絡城市產業，透過十二年一貫的實驗課程和學程，協助在地學生進一步修習下一個學習階段的相關學程、專業技能與素養。因此結合勞工大學（社區大學）成立科技大學，並在園區內設立多功能實驗園區以及藝術展演中心，將地方農業特產，積極推廣重振農業立國，結合科技行銷以優質農產品外銷全球，吸引更多學生和社區青年回鄉服務，也順勢化解對立，避免地方反彈。

甲議員提出：…山城（東勢、新社、和平、石岡、豐原、苗栗卓蘭、台中市原台中縣為農業大縣）同時以中區、台中山城產業，學生升學率及地就業，亦可朝向一個具規模性質專科、科技大學，一方面不會衝擊到中、小、高中、高工就學招生，一方面滿足十二年國教，中部山城學生加級就讀專科、科技大學，未來引進國際教授，成為國際交換學生，讓年輕學子在地就學、就業，亦可與家人就近照顧，讓山城成為一個範例請教育局進而研究評估與實施！甲-1080222-質

受到甲議員邀請，與本局青創基地、勞工大學承辦團隊，前往東勢區會勘「客家文化園區」、「東勢高工實驗園區」、「東勢國小舊校舍」。客家委員會主委鄭育麟、區長翁培真、社區大學校長及青創協會一同參與。…「東勢高工舊校舍」投入1億元整建，但水土保持及環評爭議，只近完成第一期「實驗教育複合園區」。惟足夠「社區大學」進駐，而「勞工大學東勢學院」、科技大學也似可在此萌芽。（甲-1080314-勘）

在之前市政會議提出，以山城大雪山林業、生態植物、木雕刻及多元族群規劃博物館（圓樓）導入青年在地就讀（K12）以上大專教育規劃，以利青年返鄉就業，規劃團體、音樂、多元族群展演中心，文資展覽等觀光願景，規劃出國際級style，如此帶動地方產業就業、觀光，山城新亮點！（甲乙-1080327-座）

若不幸真的要成立，勢必衝擊傳統的教育模式，個人覺得山城缺乏大學，可以結合東勢高工，成立技職學院，讓山城更具有發展力。（B-1090612-訪）

東勢地區需要綜合高中及大學或技術學院帶動地方的繁榮，畢竟高中以上或大學生比較有消費力，會帶給地方年輕活力。東勢地區嚴設置高中、技術學院或大學以上高中院校，可以推動全省地方青銀共居的示範城市，在國家邁入老年化之際，能儘早規劃…帶動經濟繁榮。（D-1090616-訪）

（五）連結在地客家文化，發展地方產業與特色

東勢區為大台中地區唯一客家大埔腔最大聚落，也是客語大埔腔保存最完整的地區，如要在東勢區打造國內第一個學校型態複合式實驗教育園區，必須整合全方位在地文化、特色及資源挹注實驗教育。可以運用實驗教育彈性的課程發展模式，納入客家人文與素養，並結合個案園區營造一種與客家社區融合的氣氛，引進具客家產業、飲食及文化特色的內涵，將實驗園區與東勢客家文化整體營造。

若不幸真的要成立，勢必衝擊傳統的教育模式，個人覺得山城缺乏大學，可以結合東勢高工，成立技職學院，讓山城更具有發展力。…課程融入在地客家元素，結合水果休閒旅遊產業，促進在地觀光，增進經濟產能。（B-1090612-訪）

東勢有些記憶與根基是祖傳的，如大埔腔的獨特性，卻也面臨傳承的問題。客語生活學校行之多年，但效果不彰，每個客群各有屬於自己的歷史、文化、經濟發展脈絡，這是客語生活學校無法辦來的。如果當政者與規畫者看得見，推行成實驗教育園區時，融入貫穿東勢大埔客的特色，為族群傳承留下根脈，尤其實驗教育計畫只要善加擘劃，將有利東勢大埔客的奠基與深化。（E-1090617-訪）

綜上所述，個案園區實驗學校之設立受到環境因素發展受到限制，所以實驗學校設立之初，務必將這些因素進行分析，善用有利因素，對於劣勢因素，則以行動策略加以轉化，不僅提供學校型態實驗教育與在地對話和學習合作之平台，也與地方產業、文化鏈結，使實驗教育環境及體制更完善。

六、結論

近年來教育新興模式恆河沙數，加上法條鬆綁，實驗教育遍地開花如雨後春筍，為了順應家長教育選擇權，強調學習者為中心的理念，以及揚棄傳統公立學校規範的束縛，地方政府投入辦理各類型的實驗教育有跡可循。臺中市政府於2018年12月在臺中市東勢區實驗教育園區核准一所學校型態公辦民營實驗教育學校，但核准至今仍未與委託學校簽訂行政契約，經臺中市議員在2020年5月26日於議會質詢時提出質疑，教育局到目前為止仍然不願意與委託學校先行議約，學生與家長都在苦等。

臺中市東勢區學校型態公辦民營實驗教育學校，設立過程歷經三任市長遭遇空前困境，政策反覆社區溝通不足，未顧及地方意見及需求，過程中實驗教育行銷不足及未來教育銜接困擾，居民接受度不高，最重要的，東勢區當地議員、十所國小及三所國中校長都有疑慮，在少子女化現象影響下，如果成立實驗教育學校，周邊學校可能招不到學生，甚至要關校，教育局須慎重思考這些因素。另外，園區安全性也很重要，東勢實驗教育園區鄰近斷層，且位於山坡地，環評及地質安全鑑定仍未通過，因此造成該園區之成立困難重重。

一所學校型態實驗教育學校要設立必須審慎因應，以臺中市東勢區實驗教育複合園區為例其策略如下，在成立之初必須廣納社區意見，並與當地學校共生共榮，成立東勢區校際聯盟，在少子女化現象影響下，為避免造成伙伴學校疑慮，期初應以現有實驗學校之規模整體遷入，或者整合現有偏鄉公立學校，轉型實驗學校，同時為解決未來教育銜接問題，可以在廣大園區，成立科技大學，設立多功能實驗園區，最終融入社區整體營造，連結在地客家文化，發展地方產業與特色，打造共榮、共生、共存的夥伴關係。

參考文獻：

- 王前龍 (2017)。從原住民族自決與民族學校之法律定位展望原住民族實驗教育的方向。台灣原住民族研究學報·7(2)·39-58。
- 全國法規資料庫 (2018·1月31日)。學校型態實驗教育實施條例。https://law.moj.gov.tw/LawClass/LawAll.aspx?PCode=H0070060
- 余亭威 (2016)。新北市國小教師對學校型態實驗教育認同度與衝擊評估之研究 (未出版碩士論文)。臺北市立大學。
- 吳清山 (2005)。學校行政研究。高等教育。
- 吳清山 (2015)。教育名詞 - 實驗教育三法。教育脈動·3·152-153。
- 吳清山 (2016)。非學校型態實驗教育發展、影響及因應作為。師友月刊·593·9-13。
- 宋承恩 (2017)。學校型態實驗教育家長選擇權與學校滿意度之研究 (未出版碩士論文)。國立政治大學。
- 林致憲 (2018)。我國學校型態實驗教育之研究-以臺中市實驗教育學校為例 (未出版碩士論文)。國立中興大學。
- 林錫恩、范熾文與石啟宏 (2018)。學校型態實驗教育經營策略之探析。臺灣教育評論月刊·7(1)·135-142。
- 邱義隆、梁德靜與林信慧 (2016)。教育部創新混齡實驗教育計畫~中坑國小(篤嘴山學堂)校本課程介紹。教育脈動·7·138-152。
- 教育部 (2020)。實驗教育概況：高級中等以下學校實驗教育概況。http://stats.moe.gov.tw/statedu/chart.aspx?pvalue=51
- 陳延興與朱秀麗 (2018)。一所學校型態創新混齡實驗教育學校的成長與蛻變。師資培育與教師專業發展期刊·11(3)·109-135。
- 楊振昇 (2015)。從實驗教育三法析論我國中小學教育之發展。教育研究月刊·258·15-27。https://doi.org/10.3966/168063602015100258002
- 楊振昇 (2018)。我國實驗教育的實施與前瞻。臺灣教育評論月刊·7(1)·1-7。
- 臺中市立善水國民中小學 (2020)。善水特色。取自http://www.sjhs.tc.edu.tw/
- 臺中市私立大地華德福實驗教育學校 (2020)。全人教育~頭、心、手的教育。取自http://www.taichungteec.com.tw/zh-tw/unitdetail/186
- 臺中市私立磊川華德福實驗教育學校 (2020)。關於磊川。取自https://leichuandesign.wixsite.com/mysite
- 臺中市和平國中 (2020)。和平國中泰雅民族文化實驗教育。取自https://sites.google.com/a/hpjh.tc.edu.tw/hpjhce/
- 臺中市政府教育局 (2017·11月23日)。中市東勢實驗教育複合式園區持續整建：打造國家級示範場域。取自https://www.tc.edu.tw/edunews/-show/view/id/772
- 臺中市議會 (2020)。會議記錄。http://www.tccc.gov.tw/main.asp?uno=58
- 親子天下 (2017·11月9日)。實驗教育修法4重點·潘文忠：實驗教育大學有必要性。https://flipedu.parenting.com.tw/article/4115
- Imai, S. (2009). Indigenous Self-determination and the State. In P. Zumbansen, J. W. Cioffi, & L. Krauss (Eds.), Indigenous People and the Law: Comparative and Critical Perspectives (pp. 285-314). Hart Publishing.
- Knutson, G. G. (2017). Alternative high schools: Models for the future? http://horizon.unc.edu/projects/HSJ/Knutson.html
- Ruru, J. (2009). The maori encounter with aotearoa: New Zealand's legal system. In P. Zumbansen, J. W. Cioffi, & L. Krauss, (Eds.), Indigenous People and the Law, Comparative and Critical Perspectives (pp. 111-134). Hart Publishing.